

MEMORIA DE ACTIVIDADES

2014



asociación comarcal de padres-tutores
de personas con discapacidad

DISGENTL

INDICE

PRÓLOGO.....	3
1. IDENTIDAD.....	3
2. USUARIOS.....	5
3. ESTRUCTURA.....	6
4. ORGANIGRAMA.....	8
5. DIRECCIÓN Y PLANIFICACIÓN	8
6. SERVICIOS PRESTADOS	9
7. PRESENCIA SOCIAL Y CAPTACIÓN DE RECURSOS	15
8. PROYECTOS.....	16
9. RESUMEN ECONÓMICO.....	16
10. AGRADECIMIENTOS.....	17

PROLOGO

Esta memoria recoge las actividades más sobresalientes realizadas durante el año 2014 por la Asociación Disgenil. Los hechos más relevantes acontecidos este año son:

- Implantación del un Sistema de Gestion de Calidad basado en la norma ISO 9001:2008, principal objetivo recogido en el PLAN ESTRATÉGICO 2014-2017. La implantación de calidad está siendo muy útil como herramienta para la organización interna y mejora del trabajo en equipo como para el acceso a futuras subvenciones que requieren una certificación de calidad para su concesión.
- Inauguración del apartamento de autonomía y edificio de obras múltiples y puesta en funcionamiento. El programa se ha puesto en funcionamiento con dos integradoras sociales contratadas y se ha ampliado a otras personas que no están en el centro ocupacional a través de las actividades de apoyo de la asociación.
- Participación en el Programa de Experiencias Profesionales para el empleo organizado por FEAPS- Andalucía
- Donación a Disgenil de una vivienda situada en la calle Dr. Ochoa, cuya tramitación está llegando a su fin.

1. IDENTIDAD

1.1 DE LA ASOCIACIÓN

DISGENIL. Asociación comarcal de padres/tutores de personas con discapacidad.

Domicilio Social

Plaza de Ricardo Molina s/n 14500- Puente Genil/ Córdoba

Telf. 957609675 957600172

Página web: www.disgenil.com

E-mail: disgenil@hotmail.com

Nº identificación fiscal: G-14680540

Inscripción en el Registro General de Asociaciones de Córdoba numero 5386

Declarada de utilidad pública: 4 de Mayo de 2011

Inscripción en el registro general de entidades 5049

Disgenil es miembro de FEAPS (Confederación Española de Organizaciones a favor de las personas con Discapacidad Intelectual). FEAPS es un conjunto de organizaciones de familiares que defienden los derechos de las personas con discapacidad intelectual, siendo agente de cambio social. Está articulado en las distintas comunidades a través de federaciones autonómicas como es FEAPS-Andalucía.

FEAPS-Andalucía es una Organización no Gubernamental sin ánimo de lucro, compuesta por más de 125 entidades que aportan 3.500 profesionales, en los 450

centros desde los que se ofrece servicios a más de 12.000 personas con discapacidad intelectual.

El presente año, la presidenta de Disgenil, Alicia Duclos, ha sido nombrada como Delegada Provincial de Córdoba.

1.2 ORÍGENES Y FINES DE LA ASOCIACIÓN

Disgenil comenzó su andadura el día 16 de marzo de 2004 con la fusión de las asociaciones

ALAPAR y GELMI, quedando inscrita en el Registro Provincial de Asociaciones de Córdoba el 3 de Junio 2004.

Su finalidad es la integración y normalización de las personas con discapacidad o minusvalía psíquica en todos los aspectos y etapas de su vida: familiar, escolar, formativo, laboral y social, su plena realización personal y el respeto a su dignidad como personas son el objetivo fundamental a conseguir.

1.3. MISIÓN, VISIÓN Y VALORES

Misión

Mejorar la calidad de vida de las personas con distintas capacidades y sus familias, desde el compromiso ético, proporcionándoles los apoyos necesarios en todas las etapas de su vida.

Visión

Ser una entidad referente para las personas con distintas capacidades y para sus familias, desde un compromiso ético y apostando por el desarrollo pleno de la persona, su normalización e inclusión, y potenciando su visibilidad en el ámbito social, desde un modelo asociacionista centrado en la cohesión y calidad.

Valores

Dignidad, Inclusión, Gestión transparente, Solidaridad, Innovación, Sentido de pertenencia, Apertura al mundo, Profesionalidad, Responsabilidad, Orientación al usuario, Participación, Organización.

1.4. MISIÓN DEL MOVIMIENTO ASOCIATIVO FEAPS

Disgenil, como miembro de FEAPS, asume como propios los principios, valores y misión propios de este movimiento asociativo.

“La Misión del Movimiento FEAPS es contribuir, desde su compromiso ético, con apoyos y oportunidades, a que cada persona con discapacidad intelectual o del desarrollo y su familia puedan desarrollar su proyecto de calidad de vida, así como a promover su inclusión como ciudadana de pleno derecho en una sociedad justa y solidaria”

2. USUARIOS

	HOMBRES	MUJERES	TOTAL
CENTRO INFANTIL DE ATENCIÓN TEMPRANA	NIÑOS 51	NIÑAS 28	79
UNIDAD DE ESTANCIA DIURNA CON TERAPIA OCUPACIONAL	25	15	39
UNIDAD DE ESTANCIA DIURNA	4	4	8
ACTIVIDADES DE APOYO			51

REQUISITOS PARA SER USUARIO

- Tanto en el **Centro Ocupacional** como en la **Unidad de Estancia Diurna**, los usuarios acceden al servicio a través de la Ley de Dependencia. La aportación de cada uno de ellos es el 25% de sus ingresos anuales. No es requisito que pertenezcan a la Asociación
- Los usuarios de **Atención Temprana** son derivados desde el Servicio de Pediatría de Atención Temprana. No realizan ninguna aportación económica. No es requisito que pertenezca a la Asociación.
- Para las **actividades de apoyo** de hidroterapia, fisioterapia, psicomotricidad, taller Multisensorial y ocio, se pide una pequeña aportación a las familias, el resto del coste del servicio, lo aporta la Asociación. Si es requisito que para acceder al servicio que sea socio de Disgenil.

3. ESTRUCTURA

3.1. SOCIOS

En enero de 2015 Disgenil cuenta con 235 socios de los cuales 100 son socios numerarios y 135 socios colaboradores.

3.2. JUNTA DIRECTIVA

En marzo de 2014 se celebró asamblea general extraordinaria para la renovación de la junta directiva. La junta directiva está formada por:

PRESIDENTE: Alicia Duclos García

VICEPRESIDENTE: Dolores Cabezas Benítez

TESORERO: Rafael García Chaparro

SECRETARIO: Cándida Prieto López

VOCALES: Rafael Prados Muriel

José Luis Hernández Orús

Antonio Javier Sánchez Cabello

3.3. GERENCIA

GERENTE: María Jesús Estepa Giménez

3.3. RESPONSABLES DE CENTROS

DIRECTORA U.E.D y U.E.D.T.O JUAN XXIII: María Jesús Estepa Giménez

COORDINADORA U.E.D y U.E.D.T.O JUAN XXIII: Charo González Domínguez

DIRECTORA C.A.I.T: Soledad López Márquez

RESPONSABLE DE CALIDAD: Lidia María Ruiz Cabezas

3.4. PERSONAL

3.4.1. TRABAJADORES

El número de trabajadores de la Asociación durante el año 2014 ha sido de 27 de los cuales 23 son mujeres y 4 son hombres:

U.E.D.T.O/ U.E.D	ATENCIÓN TEMPRANA	ACTIVIDADES APOYO
Gerente		
- Directora - Coordinadora - Logopeda - 6 monitores - 2 técnicos integración	- Directora - Fisioterapeuta - Logopeda	- 4 monitores - 2 fisioterapeutas (prestación de servicio)
- Responsable calidad/ actividades apoyo - Trabajadora Social		

Formación

La formación llevada a cabo durante 2014 para los trabajadores y voluntarios, ha sido la siguiente:

- Mejora continua y gestión de la calidad en servicios de atención a la persona
- Curso de Planificación Centrada en la Persona
- Reuniones formativas internas sobre calidad de vida y plan estratégico y gestión de calidad
- Gestión de calidad ISO 9001:2008
- Gestión básica de Sociedades Laborales
- Gerente de Empresas de Economía Social
- Tecnico en Coaching
- Formación en el Plan de Autoprotección
- Mediador Social y discapacidad
- Prevención de la Obesidad Infantil
- Trastorno cérvico- cráneo mandibulares
- Terapia Manual ortopédica cintura escápulo humeral

Jornadas

- I Encuentro de Entidades de servicios a personas con discapacidad intelectual
- I Encuentro andaluz de profesionales de apoyo de los grupos de autogestores
- XI Jornadas de Atención Temprana de Andalucía
- IV Jornadas de sensibilización del autismo.
- Convención internacional sobre los derechos de las personas con discapacidad
- I Jornadas sobre el maltrato a las personas con discapacidad
- Participación de Disgenil en el proyecto Relas (Red Local de Acción en Salud) un proyecto de la Junta de Andalucía para prevención y promoción de la salud

Prácticas

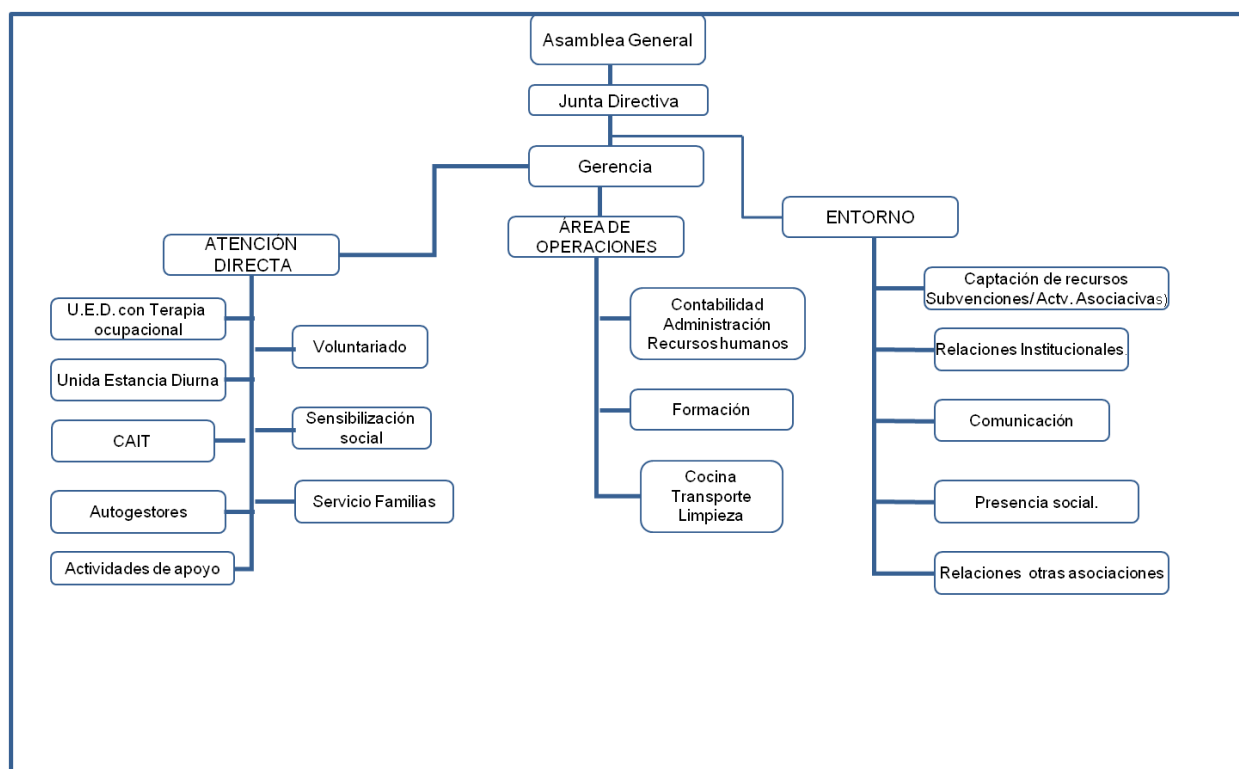
Durante este año han sido varios los/as alumnos/as que han realizado sus prácticas en nuestro Centro. A lo largo de este año hemos contado con alumnos/as de prácticas de los grados de Integración social, de Socio Sanitario, y animador deportivo. . También hemos contado con alumnas de la U.N.E.D.

3.4.2. Voluntariado

Durante el año 2014, la Asociación ha contado con 25 voluntarios (9 hombres y 16 mujeres) de los cuales 7 son miembros de su junta directiva. El voluntariado ha participado en los siguientes programas:

- Ocio y tiempo libre: Paseo, excursiones, fiestas, cabalgata,...
- Ajuste personal y talleres: manualidades y actividades culturales, alfabetización y manejo de nuevas tecnologías
- Actividades deportivas: hidroterapia y natación
- Apoyo a la gestión

4. ORGANIGRAMA



5. DIRECCIÓN Y PLANIFICACIÓN

5.1. ASAMBLEAS GENERALES

El 8 de Marzo de 2014 se celebró asamblea general ordinaria en la que se aprobó la memoria económica y memoria de actividades del año 2013, y los presupuestos para 2014.

5.2. JUNTAS DIRECTIVAS

La junta directiva actual se ha reunido con una periodicidad mensual.

5.3. IMPLANTACIÓN DE LA CALIDAD

Las actividades realizadas este año en materia de calidad han sido:

- Presentación social del I PLAN ESTRATÉGICO 2014-2017 en las recién inauguradas instalaciones nuevas. Acudieron el Alcalde y otras autoridades.
- Certificación de Sistema de Gestión de Calidad ISO 9001:2008, cuya acreditación se produjo el día 12 de diciembre.
- Continuamos con el grupo de “buenas prácticas” con otras dos asociaciones, ALBASUR y AFAMP. Este año se han reunido en las instalaciones de Disgenil los monitores de los tres centros para intercambiar estrategias de trabajo.

6. SERVICIOS PRESTADOS EN LOS CENTROS

6.1 CENTRO INFANTIL DE ATENCION TEMPRANA

El centro infantil de atención temprana se crea en **Abril del 2007**, dependiente de la delegación provincial de la consejería de Salud y en concierto con el Ilm, Ayuntamiento de Puente Genil, gestionado por la asociación Disgenil. El número de plazas concertadas es de 35.

Durante el año 2014 el número de niños atendidos en el centro

NIÑOS NUEVOS QUE ENTRAN AL CENTRO	31
NIÑOS EN EL CENTRO DE AÑOS ANTERIORES	70
NIÑOS DADOS DE ALTA EN ESTE AÑO	19
TOTAL NIÑOS ATENDIDOS EN EL AÑO	122

LOS SERVICIOS PRESTADOS EN EL CENTRO SON:

El área central es :

- **Atención directa** a los niños: estimulación del lenguaje, estimulación cognitiva, estimulación motórica y estimulación multisensorial.
- **Intervención familiar** centrada en pautas de estimulación para realizar en el domicilio familiar, talleres formativos para las familias y escuela de padres. Estas actividades han sido realizadas en colaboración con distintas instituciones tales como Hospital de alta resolución de Puente Genil y Técnicos del Centro de Salud.
- **Asesoramiento psico-social.** Proporcionando información y asesoramiento en relación con los distintos tipos de apoyos sociales, subvenciones, ayudas económicas, ayudas a la atención educativa, Certificado de minusvalía, tramitación de la tarjeta más cuidados...

- **Coordinación interinstitucional:** Durante el año 2014 se ha iniciado y consolidado la coordinación con distintas instituciones tales como Equipo de Orientación Educativa (EOE), Hospital de Puente Genil, Centro de Salud e instituto municipal de servicios comunitarios. El objetivo es optimizar los recursos disponibles de tal forma que todas las actuaciones que reciban el menor estén coordinadas por todos los profesionales implicados.

- **Formación continua de los trabajadores del centro:** En concreto han realizado distintos tipos de actividades formativas tales como cursos y jornadas.

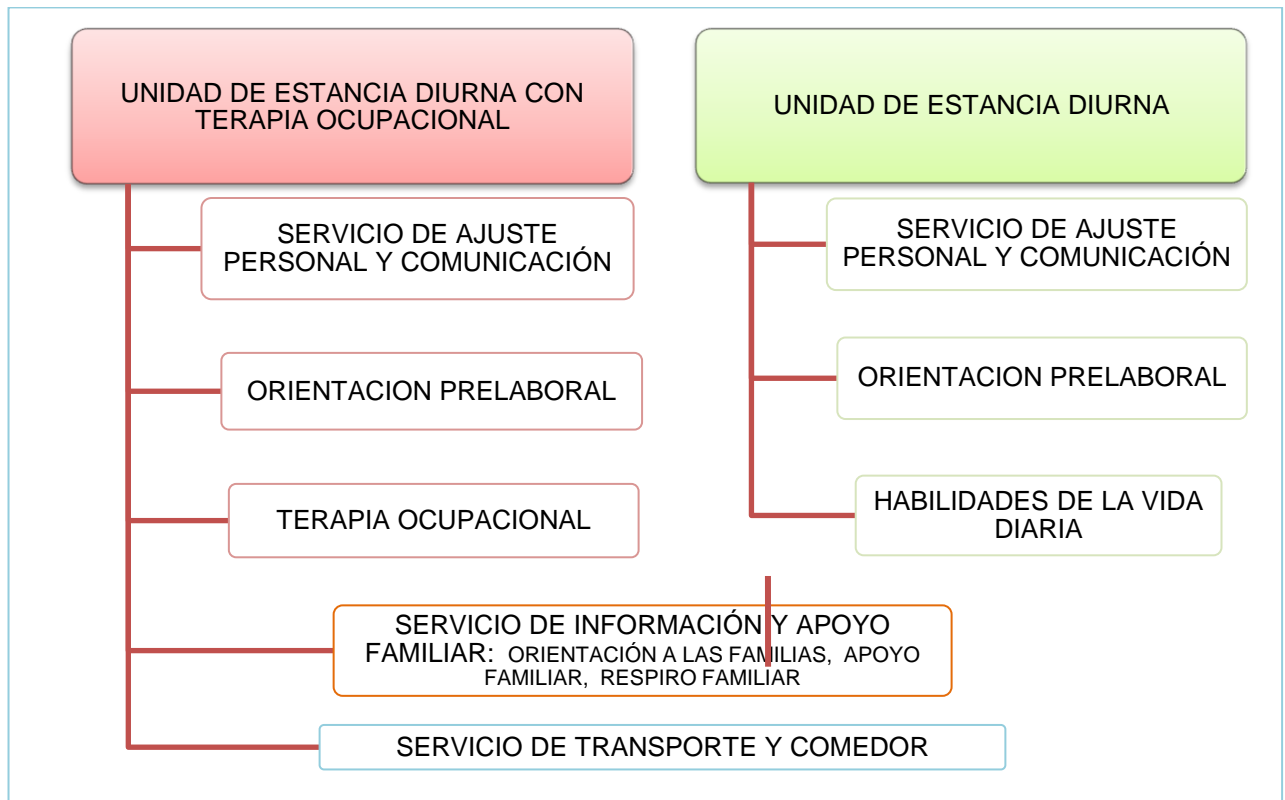
Durante el año 2014 se han planteado y se han conseguido los siguientes **objetivos**:

- Se ha consolidado el número de niños y familias atendidas, pasando a atender una media de 73 niños y familias con la atención profesional, recursos y dedicación que aseguran la calidad de la intervención.
- Proporcionar atención adecuada y de calidad asumiendo el creciente número de usuarios que se han derivado desde el IASS al CAIT, gestionando para ello la lista de demoras existente de tal forma que cuando un nuevo niño es derivado para ser atendido en atención temprana, inicialmente aunque no tengamos plazas disponibles se realiza una valoración inicial con el objetivo de determinar la urgencia y necesidad de intervención, para poder atender prioritariamente a los niños con mayor necesidad.
- Se consolida el convenio de colaboración que existe entre el Centro y el ayuntamiento de Puente Genil, de tal forma que actualmente el número de plazas concertadas asciende a 35, lo cual supone un incremento en la capacidad de intervención de tal forma que contamos con capacidad laboral para realizar 81 intervenciones semanales.
- Se inicia la implantación de los procesos asistenciales integrados bajo el modelo de Gestión de Calidad en Salud, dos profesionales del centro de atención temprana intervienen en la mejora de dichos procesos junto con otros profesionales de otros centros y técnicos de las Consejería de salud.
- De igual forma se inicia un proceso de gestión de calidad basado en la norma ISO.

INTERVENCIÓN CON FAMILIAS: ACTIVIDADES FORMATIVAS E INFORMATIVAS REALIZADAS

- Accidentabilidad infantil y Reanimación cardiopulmonar, el 26 de febrero
- Jornadas de educación inclusiva en el centro educativo de compañía de María en marzo
- Formación en el centro educativo infantil de 0 a 3 años "proyecto educa".
- Adios pañal, en abril

6.1 U.E.D y U.E.D.T.O JUAN XXIII



6.2.2 SERVICIO DE AJUSTE PERSONAL Y COMUNICACIÓN

El objetivo de este servicio es conseguir, en la medida de lo posible, una habilitación estructural de la persona y una mejora de la relación con el entorno natural y social. Se intenta dar apoyo y mejorar las habilidades adaptativas de los clientes de los centros.

Las habilidades sobre las que se trabaja son las siguientes:



6.2.3 SERVICIO DE INFORMACIÓN Y APOYO A FAMILIAS

DISGENIL, consciente del papel esencial que la familia juega en la calidad de vida de la persona con discapacidad intelectual, va asumiendo la atención a las mismas.

Desde el Centro, se atiende las siguientes áreas:

a)- Orientación a familias

Supone prestar toda la atención necesaria a las expectativas, demandas y necesidades de cada familia desde dos puntos de vista:

- como receptora de ese servicio y
- como proveedora de apoyos a las personas con discapacidad.

Pieza clave para lograr con éxito dar un servicio adecuado a las familias es la coordinación con todos los recursos comunitarios.

b)- Apoyo familiar

Una de las funciones que se llevan a cabo es la de guiar y asesorar a las familias de los clientes de DISGENIL en situaciones de crisis, duda, desánimo, desorientación, momentos de transición, etc. que afectan negativamente al funcionamiento del sistema familiar.

En numerosas ocasiones, estas situaciones de malestar en la familia, vienen de la mano de problemas de conducta del miembro con D.I. y que las familias se ven incapaces de afrontar desbordadas por la situación.

Así, desde el servicio de Apoyo Familiar las acciones están orientadas a la detección de necesidades de la familia y del cliente mediante la recogida de información y evaluación.

c)- Respiro familiar

Durante el 2014 no se ha solicitado ningún respiro familiar.

6.2.4. SERVICIO DE REHABILITACION

Actualmente acude un fisioterapeuta dos días a la semana y otros días es una monitora la que realiza los ejercicios de rehabilitación, prescritos previamente por el fisioterapeuta. El objetivo es mejorar el estado físico del USUARIO dependiendo de la necesidad que cada uno tenga.

6.2.5. AUTOGESTORES

Programa destinado a fomentar la organización de sus participantes para analizar las cuestiones que les preocupan, defender sus derechos y representarse a ellos mismos sin que otros lo hagan en su nombre. Se trata de impulsar la comunicación, la toma de decisiones, las discusiones de ideas y temas de su interés.

Durante el año 2014 han participado en el programa 5 personas, y las actividades realizadas en este periodo han sido:

- Participación en el el ENCUENTRO DE AUTOGESTORES en Roquetas de Mar en Junio.
- III Encuentro Provincial Autogestores en Córdoba, en Noviembre
- Programa de Radio los Martes y Jueves

- CONTENIDOS que trabajan: Misión, visión y valores de Disgenil
 - Dimensiones de la calidad de vida
 - Accesibilidad
 - Actividades de la vida diaria instrumental y avanzada
 - Votaciones
 - Resolución de problemas

6.2.5. EXPERIENCIAS PROFESIONALES

La conserjería de Economía, Innovación Ciencia y Empleo establece unos programas de ACOMPAÑAMIENTO A LA INSERCIÓN Y EXPERIENCIA PROFESIONAL PARA EL EMPLEO que está siendo desarrollado por FEAPS.

El Programa ha beneficiado a tres usuarios de Disgenil .

- Las Empresas colaboradoras mediante firma de convenio han sido: Egemasa, Semillero La Carraca S.L, LIDL

- Los usuarios han recibido por parte de FEAPS:
 - Refuerzo de la formación: 128 sesiones, 378 horas totales. Realizadas durante dos meses de lunes a jueves en turno de mañana
 - Seguimiento de las Actividades: 10 horas y 25 minutos por usuario

6.3. ACTIVIDADES DE APOYO

6.3.1 OCIO Y TIEMPO LIBRE: Programa ocio en la calle.

El objetivo principal de este programa es ayudar a las personas con discapacidad a disfrutar del tiempo de ocio en un entorno lo más normalizado posible.

Se realizan todos los sábados durante los meses de enero a junio y de septiembre a diciembre. Consiste en la participación de los chicos/as con discapacidad, en actividades festivas y amistosas, acudiendo a los lugares frecuentados por los jóvenes (bolera, discotecas, cine...), acompañados por monitores.

Durante 2014 han participado 8 personas en este programa.

6.3.2 ACTIVIDADES FISICO DEPORTIVAS

- **PISCINA**

La actividad de natación se desarrolla los sábados por la mañana, con horario de 10:00-12:00 en la piscina municipal cubierta.

El objetivo de la actividad es mejorar la coordinación, la atención selectiva y el tono físico en general, de cara a rehabilitar y mejorar aquellas funciones deterioradas.

El número de personas que participan en el taller es de 12, tanto adultos como menores.

- **PSICOMOTRICIDAD**

La actividad de psicomotricidad se lleva a cabo los martes y viernes por la tarde, con horario de 17:00- 19:00,

El objetivo que se pretende con la implementación de esta actividad, es mejorar la motricidad fina y gruesa, estimular la atención selectiva y la coordinación.

El número de personas que participan en el taller es de 7, tanto adultos como menores.

6.3.2 ESTIMULACIÓN MULTISENSORIAL

El taller de estimulación Multisensorial se lleva cabo los jueves por la tarde, con horario de 16:00- 20:00, en las instalaciones de Disgenil.

El objetivo de este taller, es la estimulación de todos los sentidos, a través de la utilización de materiales específicos, tales como (lámparas de burbujas, panel de estimulación táctil y olfativa, haz de fibra óptica) y la terapia individualizada. Con ello, se estimula y se rehabilita aquellas facultades mentales y físicas que se encuentran deterioradas a consecuencia de una lesión.

El número de usuarios que participan en el taller es de 11 personas, tanto adultos como menores.

6.3.2 FISIOTERAPIA

La actividad de fisioterapia se realiza en las instalaciones propias del fisioterapeuta en horario de tarde. El número de usuarios de este servicio ha sido de 13 personas.

6.3.4. ESCUELA DE VERANO

La escuela de verano 2014 se desarrolló, como en años anteriores en las instalaciones del colegio Enrique Asensi. Esta actividad no es exclusiva para personas con discapacidad, sino que está dirigida a cualquier chico entre 0-16 años y no es necesario la condición de socio para participar.

El número de usuarios ha sido 11

7. PRESENCIA SOCIAL Y CAPTACIÓN DE RECURSOS

El movimiento asociativo ha tenido siempre una participación muy activa en la Disgenil.

Durante el año 2014 se han realizado numerosas actividades:

- Dos miembros de la junta directiva y un trabajador del centro representan a Disgenil en el I Encuentro de Entidades de Servicios a personas con Discapacida.

- En Mayo los trabajadores del centro montaron una “Cruz de Mayo” en la Calle Santos”
- Co-recaudación con AFASUR del Festival de Cante Grande Fosforito,

- El 20 de julio fue la Fiesta de Verano “Asteriq y Obelix”

- Participación en actividades en Fuente álamo (incluso sale en FITUR)

- El 13 de diciembre concierto de “Los Capachos” en el Teatro Circo, a beneficio de Disgenil

- El 19 de diciembre tuvo lugar la “II Chocolatada Disgenil” en el paseo del Romeral.

- En Navidad se distribuyen y venden Calendarios y Cristmas y lotería

- El día 5 de enero Disgenil contó con la tradicional cabalgata de Reyes Magos.

8. PROYECTOS

Los proyectos desarrollados este año han sido:

- Certificación ISO 9001:2008
- Participación Programa de FEAPS “Experiencias profesionales para el empleo”
- Equipamiento y puesta en marcha apartamento autonomía y sala de usos múltiples
- Escuela de verano 2014

9. RESUMEN ECONÓMICO

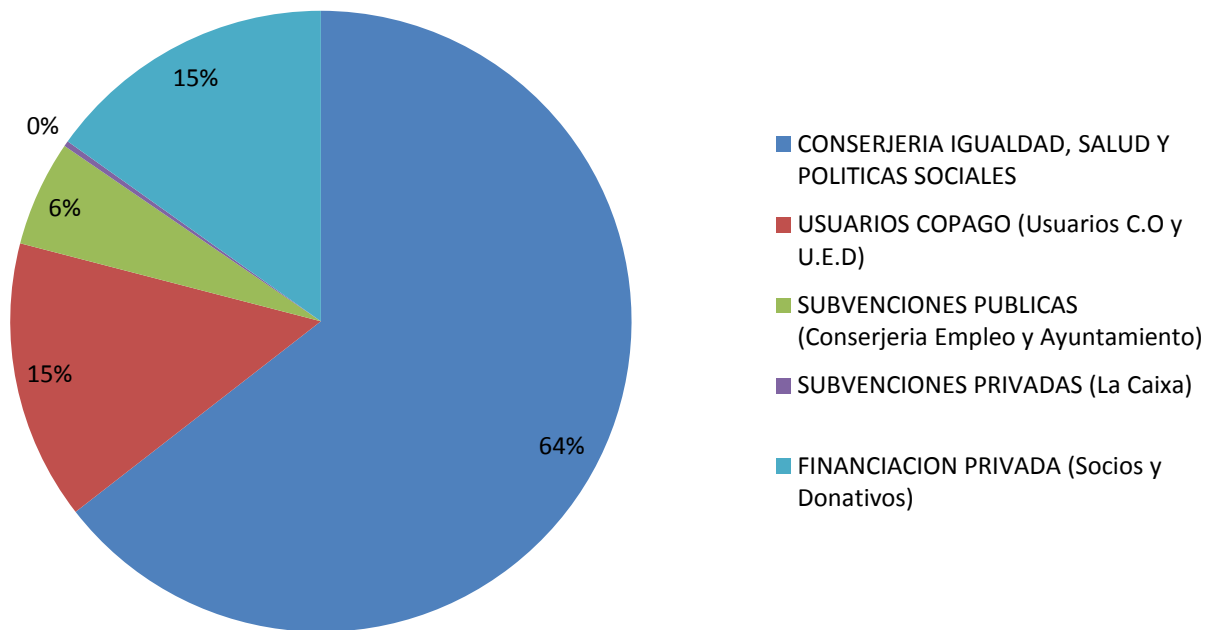
Ayudas Solicitadas

	ENTIDAD	PROYECTO	CUANTIA	RESOLUCION
1	La Caixa(oficina Puente Genil)	Servicio de Promoción de la Autonomía Personal	20.178,00 €	6.000,00 €
2	Ayuntamiento de Puente Genil	Escuela de Verano	6.000,00 €	6.000,00 €
3	PIR	Reforma del Taller de marquetería y reconstrucción del muro exterior	12.936,00 €	11.956,00 €
4	Diputación de Córdoba. Emprende 2014	Servicio de atención a familias	6.000,00 €	5.100,00 €
5	La Caixa. ANDALUCIA	Servicio de Promoción de la Autonomía Personal.	34.170,00 €	12.200,00 €
6	Consejería de Igualdad, salud y Políticas sociales.	Servicio de atención a familias	4.942,15 €	En trámite
7	Consejería de innovación, ciencia y empleo. Programa emplea @30+	Promoción de la autonomía para personas con discapacidad Intelectual	18.000,00 €	18.000,00 €
8	FEAPS Andalucía	Formación a Familias	2.358,68 €	1.701,27 €
09	Fundación Universia	Formación para el empleo	15.000,00 €	Sin resolución
10	Fundación Carrefour	Estimulación multisensorial	28.000,00 €	Sin resolución
	CUANTÍA SOLICITADA		147.584,83 €	60.957,27 €

Pendiente de ingresar

FUNDACION ONCE	11.956,00
DIPUTACIÓN	1.275,00
CAIXA	12.200,00
EMPLEO	18.000,00
FEAPS	1.701,27
TOTAL DEUDA	45.132,27

FINANCIACIÓN



10.AGRACECIMIENTOS

La Junta Directiva de DISGENIL manifiesta su agradecimiento a Socios, Voluntarios, Empresas y Organismos públicos y en general a todos los que han colaborado en estos momentos especiales de crisis que estamos viviendo. Agradecemos a todas las personas que de alguna manera, hacen posible que llevemos a cabo día a día nuestra misión: mejorar la calidad de vida de las Personas con Discapacidad Intelectual y de sus familias.